



# Guide d'identification des geckos verts de La Réunion

Les geckos verts sont des geckos diurnes du genre *Phelsuma*. A La Réunion, on retrouve 6 espèces de geckos verts. Seulement 2 d'entre elles sont indigènes de l'île.

## Comment identifier les geckos verts ?



Critères d'identification visuels : taille du spécimen, emplacement et forme des taches.

### Classification

**Règne**

Animal

**Embranchement**

Chordés

**Classe**

Reptiles

**Ordre**

Squamates

**Famille**

Gekkonidés

**Genre**

*Phelsuma*

**Espèce**

*inexpectata* / *borbonica*

### Caratéristiques des *Phelsuma*

#### Morphologiques :

- Geckos à pupilles rondes
- Présence de sacs de calcium sur les côtés du cou
- Couleurs vives, généralement vertes avec différents motifs (points, lignes, taches de couleurs rouges)
- Taille variable (de 10 à 30cm)

#### Ecologiques :

- Principalement arboricoles et saxicoles
- Présents principalement dans les zones chaudes et humides
- Insectivores, nectarivores, frugivores, carnivore

### Liste rouge de l'UICN

Éteint

EX

EW

Menacé

CR

EN

VU

Préoccup.  
min.

NT

LC



**Astuce:** les geckos indigènes vivent dans des zones géographiques spécifiques. On peut donc avoir une idée de l'espèce observée selon le lieu.

# Gecko vert de Manapany, *Phelsuma inexpectata*

Espèce endémique de La Réunion et protégée.

CR

En danger critique d'extinction



Aire de répartition



## Description

Le Gecko vert de Manapany est présent dans le Sud de La Réunion, réparti par patches de populations entre Petite-Ile et Saint Joseph. La population globale est estimée entre **3000** et **5000** individus. Il est menacé par de nombreuses espèces exotiques (couleuvre <sup>Nature Océan Indien</sup> loup, geckos exotiques, fourmis exotiques etc.).



## Critères d'identification

Taille adulte : 10-12 cm

Taches : présentes sur tout le corps, bandes noires et blanches de chaque côté de la tête, croissant de lune bleu sur le museau, " T " rouge entre les yeux.



## Reproduction

La reproduction a lieu toute l'année, mais principalement pendant l'été austral. Les femelles peuvent faire 2 pontes par an.

## Le saviez-vous ?

Les femelles ont des sacs de carbonate de calcium appelés "sacs endolymphatiques" sur les cotés du cou. Avant la période de reproduction, les femelles vont lécher les anciennes pontes pour recharger leurs poches afin de créer de futurs œufs.

## Œufs

Les œufs sont pondus par paires et toujours collés à un support (feuille, cavité rocheuse...).



# Gecko vert de Bourbon, *Phelsuma borbonica*

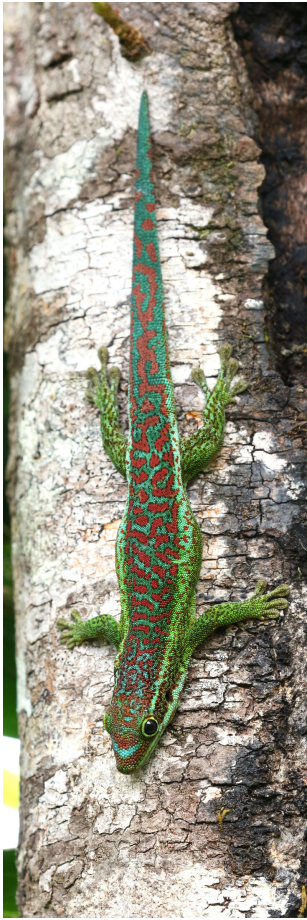
Espèce subendémique de La Réunion et protégée.

EN

En danger d'extinction



Aire de répartition



## Description

Le Gecko vert de Bourbon, aussi appelé Gecko vert des Hauts, est présent majoritairement dans l'Est de l'île. Certaines populations sont isolées comme au Dimitile, au Maïdo ou encore aux Makes. Il a la particularité d'être le gecko qui vit le plus en altitude de l'Océan Indien (Maïdo : 2200m). Il s'abrite souvent dans les aménagements en milieu naturel (kiosques...).

## Critères d'identification :

Taille adulte : 15-18 cm

Taches : présentes sur tout le corps (taches assez grosses).



## Reproduction

La reproduction a lieu toute l'année, mais principalement pendant l'été austral.

Les femelles peuvent faire 2 pontes par an.

## Œufs

Les œufs sont pondus par paires et collés à un support. Souvent, plusieurs femelles pondent au même endroit (pontes communautaire).

## Pourquoi subendémique ?

La majeure partie de la population de Gecko vert de Bourbon est présente à La Réunion. Le reste est présent sur l'archipel d'Agaléga à plus de 1000 km au Nord de La Réunion.

L'espèce regroupe 3 sous espèces :

- *Phelsuma borbonica borbonica* (Réunion)
- *Phelsuma borbonica mater* (Réunion)
- *Phelsuma borbonica agalegae* (Maurice)



# Gecko vert à trois taches rouges, *Phelsuma laticauda*

Espèce Exotique Envahissante

LC

Préoccupation mineure

EEE



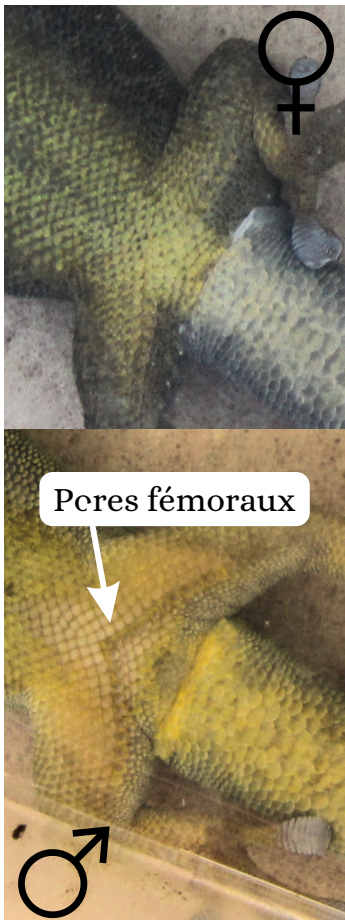
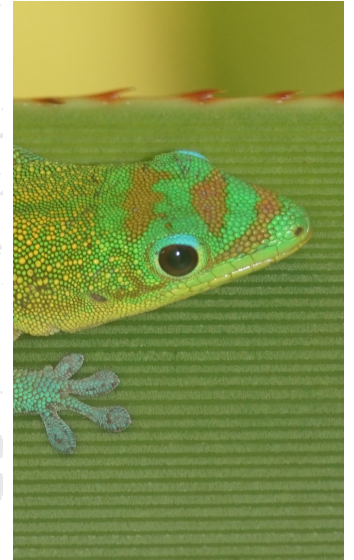
## Description

Le Gecko vert à trois taches rouges, aussi appelé Gecko vert à poussière d'or, est originaire de Madagascar. Il a été introduit à La Réunion vers 1975. Cette espèce s'établit sur le même territoire et dans les mêmes habitats que nos geckos indigènes.

## Critères d'identification :

Taille adulte : 10-12cm

Taches : trois taches rouges sur le bas du dos, minuscules taches jaunes sur le cou et la queue, pattes et partie supérieure de l'œil bleue.



## Reproduction

La reproduction a lieu toute l'année.

Les femelles peuvent faire 2 pontes par an.

## Œufs

Les œufs sont posés sur un support et n'y sont pas collés (ils peuvent être collés entre eux). On peut différencier leurs pontes à celles de nos geckos indigènes par ce critère.

## Le saviez-vous ?

Chez le Gecko vert à trois taches rouges, le sexe est plus difficile à déterminer que pour les geckos péï. Pour déterminer le sexe de façon certaine, il faut capturer l'individu et regarder au niveau du bassin : le mâle possède deux petits renflements abritant les hémipénis (organe reproducteur) ainsi que des lignes de pores fémoraux.



Nature Océan Indien

# Grand gecko vert de Madagascar, *Phelsuma grandis*

Espèce Exotique Envahissante

LC

Préoccupation mineure

EEE



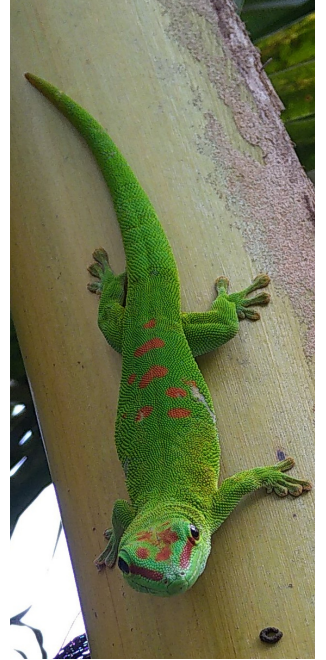
## Description

Le Grand gecko vert de Madagascar est une espèce originaire du Nord de la Grande île. Elle compte parmi les plus grands geckos diurnes. C'est une menace pour nos deux reptiles terrestres indigènes. Il est un concurrent pour l'habitat, la nourriture et sont des prédateurs de nos geckos. On le retrouve facilement dans l'Est et le Nord de La Réunion.

## Critères d'identification

Taille : 20-25cm

Taches : bandes rouges devant les yeux, couleur vert pomme, tache en forme de "V" entre les yeux



## Reproduction

La reproduction a lieu toute l'année.

Les femelles peuvent faire 2 pontes par an.

## Œufs

Les œufs sont posés sur un support et n'y sont pas collés. On peut différencier leurs pontes à celles de nos geckos indigènes par ce critère.



## Le saviez-vous ?

Les juvéniles présentent souvent des taches rouges sur tout le long du corps. Ces dernières disparaissent à l'âge adulte. Les bandes rouges entre le museau et l'œil quant à elles, restent et sont un critère d'identification, en plus de la taille.

Adulte, les taches dans le dos ne sont pas toujours présentes.

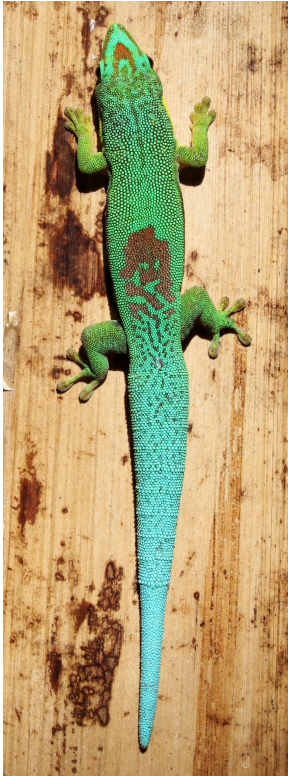
# Gecko vert à ligne noire, *Phelsuma lineata*

Espèce exotique

LC

Préoccupation mineure

Non envahissant

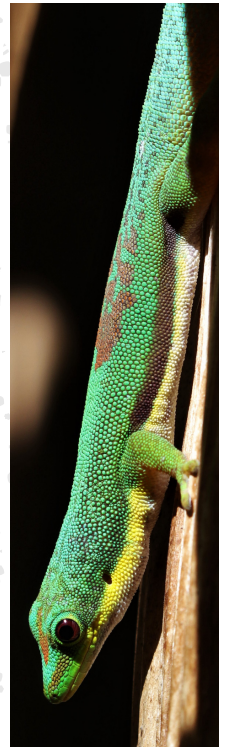


## Description

Le Gecko vert à ligne noire est originaire de Madagascar. Il a été introduit à la Réunion vers 1940 à Sainte-Marie et à Saint-Denis. Les populations sont assez faibles et ne posent pour le moment aucun problème aux geckos indigènes. Cependant il est nécessaire de surveiller l'évolution de cette espèce et d'évaluer les menaces qu'elle pourrait représenter. Ce gecko a un comportement assez agressif envers ses congénères. Son introduction sur le territoire réunionnais est interdite par l'arrêté préfectoral du 28 juin 2021.

## Critères d'identification

- Taille adulte : 12-14 cm
- Taches : taches rouges sur le bas du dos, lignes noires continues sur les flancs.



# Gecko vert des Seychelles, *Phelsuma astriata*

Espèce exotique

LC

Préoccupation mineure

Non envahissant



## Description

Le Gecko vert des Seychelles a été introduit à La Réunion vers 2004. Une seule population est connue à l'heure actuelle à la Possession, entre deux ravines et dans certains jardins privées. La population est faible et ne pose pour le moment aucun problème aux geckos indigènes. Même s'il est diurne, il peut avoir un comportement de chasse la nuit notamment dans les maisons.

## Critères d'identification

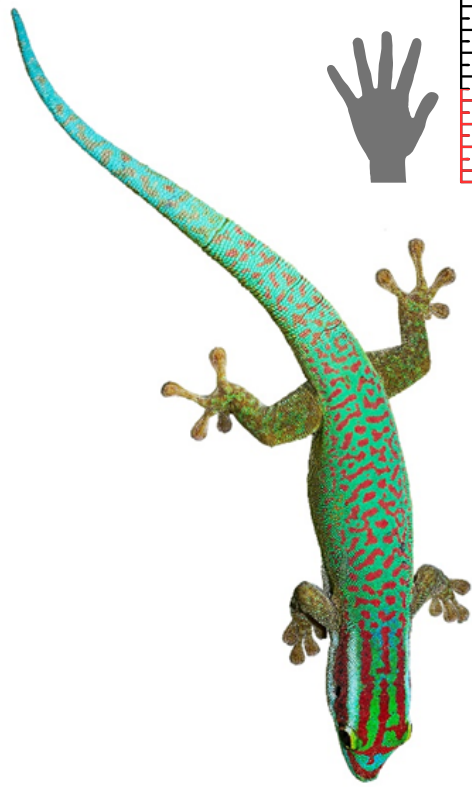
- Taille adulte : 10-12 cm
- Taches : ligne rouge continue au centre du dos entouré de taches rouges, bandes rouges des yeux au museau.



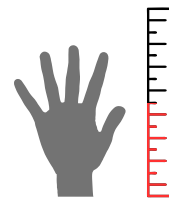
## Geckos indigènes



Gecko vert de Bourbon



Gecko vert de Manapany



## Geckos Exotiques Envahissants



Grand gecko vert  
de Madagascar



Gecko vert à trois  
taches rouges



## Comment participer à la protection des geckos indigènes ?

- **Ne pas introduire d'espèce exotique dans la nature.** Contacter le réseau de récupération d'animaux (SEOR) au 0262 20 46 65 si vous ne voulez plus de votre animal de compagnie (NACs uniquement).
- **Ne pas déplacer les reptiles** quels qu'ils soient d'une localité à l'autre. Vérifier les plantes (feuilles, pots), les véhicules, les sacs et le matériel de travail.
- **Signaler la présence de Grand gecko vert de Madagascar** dans les zones où se trouvent les geckos indigènes sur la plateforme du GEIR [www.especiesinvasives.re](http://www.especiesinvasives.re)

## Autres menaces pour les geckos indigènes



Agame arlequin



Couleuvre loup



Agame des Colons

- **Bon à savoir :**

Les geckos verts exotiques, tout comme l'Agame des colons, font l'objet d'**arrêtés préfectoraux de destruction** sur tout le territoire réunionnais.

Pour plus d'informations, consultez l'Arrêté n° 2023-607 SG/SCOPP/BCPE (geckos verts) et l'Arrêté n°2023-605 SG/SCOPP/BCPE (Agame des colons).

## Contact Nature Océan Indien



0262 08 79 95



Nature Océan  
Indien-NOI



nature\_ocean  
indien



Site internet

Nature Océan Indien